

Kleipijpen van het Statenplein te Dordrecht

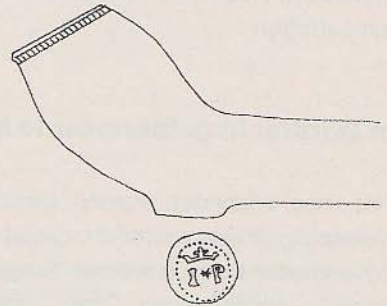
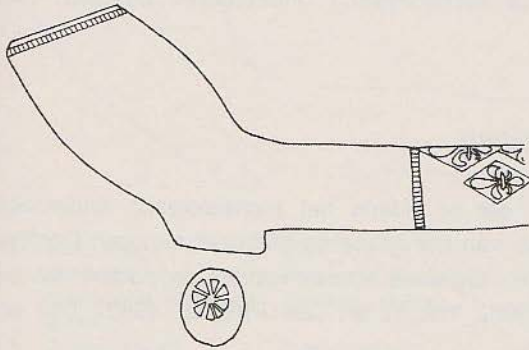
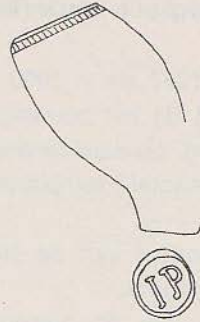
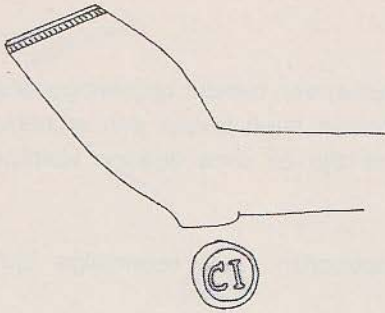
Jan van Oostveen

Het is op zijn minst gezegd opzienbarend dat er tot op heden vrijwel geen goede overzichten waren van kleipijpen die in Dordrecht waren gevonden. De mij totnogtoe bekende Dordtse kleipijpvondsten staan in het boek van Bartels [1] en de publicatie van Clevis [2]. Reden temeer om een onderzoek in te stellen naar de kleipijpen die de afgelopen jaren tijdens archeologisch onderzoek in Dordrecht naar voren zijn gekomen. Hierbij is medewerking verkregen van het Dordts Archeologisch Centrum (DAC) en het resultaat staat gepubliceerd op het internet (www.dordrecht.nl/). Aangezien niet iedereen in het bezit is van een internetverbinding die tevens een groot pdf-bestand kan openen/downloaden, heb ik gemeend dat in ons blad deze samenvatting moet worden gepubliceerd.

Historisch onderzoek naar pijpenmakers

Slechts een beperkt historisch onderzoek naar pijpenmakers in Dordrecht is tot op heden uitgevoerd. De resultaten van dit onderzoek is door Duco gepubliceerd [3]. Uit dit onderzoek zijn de volgende 11 namen van pijpenmakers naar voren gekomen, waarbij het onduidelijk is of elke pijpenmaker ook daadwerkelijk als zelfstandig pijpenmaker actief is geweest.

Pijpenmaker	Jaar vermelding	Omschrijving
Alewijs, Adriaen	19 januari 1633	Wordt als pijpenmaker genoemd bij notaris Eelbo
Clase, Jan	2 september 1677	Het kind van Jan Clase is gestorven
Jansz., Aert	februari 1617	Aert Janse treedt als getuige op
	3 september 1619	Aert Janse, "tubackpijmaecker", treedt als getuige op
Janse, Claes	20 december 1654	Claes Janse is woonachtig in de "Sude Sarisgang"
Jansz., Dirck	1633	Huurt een huis of een deel van een huis
	27 juni 1640	Treedt op als getuige omtrent de kwaliteit van geleverde pijpaaarde
Jansz. Goosen	1633	Huurt een huis of een deel van een huis
Jansz. Herman	1643	
Nicolas, Nicolaes	11 oktober 1636	Treedt op als getuige
Philipsz., Jan	1633	Woonachtig bij het "Houthaeck" en huurt een huis of een deel van een huis
Sinde, Nicolaes	19 juli 1637	Treedt als getuige op bij twee Dordtse arbeiders
Wambi, Laurens		Huurt een huis of een deel van een huis



1a.	9802_159_1	9802_049	9511_87	9802_377
1b.	Dordrecht, Statenplein; verdiepen sprant	Dordrecht, Statenplein; westen van riool	Dordrecht, opgraving Wijnstraat	Dordrecht, Statenplein; verdiepen sprant
2a.	Dubbelconisch	Dubbelconisch	Dubbelconisch	Dubbelconisch
2b.	-/-	-/-	-/-	-/-
2c.	-/-	-/-	-/-	-/-
2d.	CI	IP	8 spakig rad	I roos P gekroond
2e.	Geglaasd	Geglaasd	Ongeglaasd	Geglaasd
2f.	Gebotterd	Gebotterd	Gebotterd	Gebotterd
2g.	Gehele radering rondom ketelopening	Gehele radering rondom ketelopening	Gehele radering rondom ketelopening	Gehele radering rondom ketelopening
2h.				
3a.				
3b.	Geglaasd		Raderingen met lelie in ruit in vierpas	Geglaasd
3c.				
4.	1640-1660	1620-1640	1640-1650	1620-1650
5.	Dordrecht	Dordrecht	Dordrecht?	Dordrecht
6.	Claes Janse	Jan Philipsz.		Jan Philipsz.
7.				

Archeologisch onderzoek

Zowel in 1997 als in 1998 zijn op het Statenplein een tweetal opgravingscampagnes uitgevoerd. Bij het bouwrijp maken van dit terrein heeft tevens een archeologische begeleiding plaatsgevonden. Op deze manier zijn zo circa duizend kleipijpen (i.e. Minimaal Aantal Exemplaren) geborgen.

Het merendeel van de kleipijpen werd aangetroffen in de voormalige 'sprank' of afwateringssloot.

Bewoners van de huizen die loodrecht op deze sprank stonden, waren in de Middeleeuwen ambachtslieden als leerlooiers en in de 17^{de} eeuw kalkdrager, klapper, straatmaker, wever, twijnder, speldenmaker, linnenwever, messenmaker, lintwerker, kussenmaker en houthakker [5]. Het beroep van pijpenmaker is tijdens het historisch onderzoek naar de bewoners van de archeologisch onderzochte percelen niet aangetroffen.

In Dordrecht gefabriceerde kleipijpen

Het mag bijzonder worden genoemd, dat er tijdens het archeologisch onderzoek kleipijpen zijn aangetroffen, die op basis van het gevoerde hielmerk aan een Dordtse pijpenmaker konden worden toegewezen. Op deze manier konden producten van de Dordtse pijpenmakers Claes Janse (9802_159_1) en Jan Philipsz. (9802_049 en 9802_377) herkend worden.

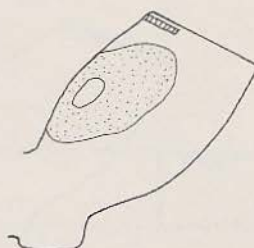
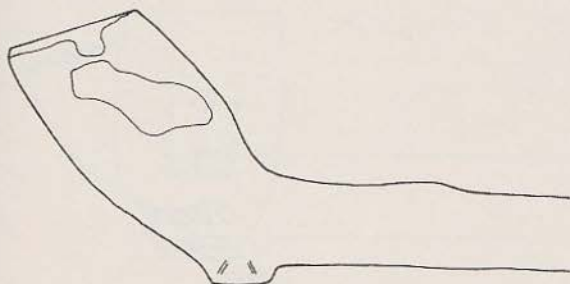
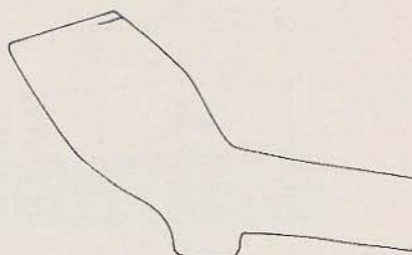
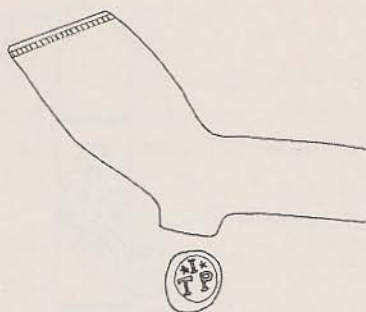
Opvallend is ook dat er in Dordrecht met grote regelmaat kleipijpen worden aangetroffen met een hielmerk in de vorm van een achtdelig rad (9511_87). Gezien de frequentie waarmee deze vondsten in Dordrecht voorkomen, wordt aangenomen dat hier sprake is van een Dordts product.

Een tweede set kleipijpen werd tijdens het verdiepen van een sprank aangetroffen. De kleipijpen zijn verglaasd doordat ze zijn blootgesteld aan een te hoge temperatuur.

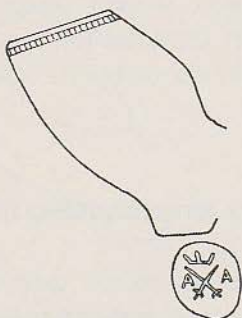
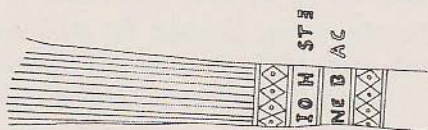
Het is opmerkelijk dat er tussen deze misbaksels een gemerkt imitatie-product van de Goudse pijpenmaker Thiel Janse Proost gevonden is (9802_159_2). De overige verglaasde producten (9802_273_1) zijn ongemerkt.

Naast deze verglaasde pijpen kwamen er tijdens het uitdiepen van de sprank kleipijpen met loodglazuurvlekken (9701_3_68) op de kop tevoorschijn. Deze loodglazuurvlekken zijn ongelukkigerwijs tijdens het bakken op de pijp terechtgekomen.

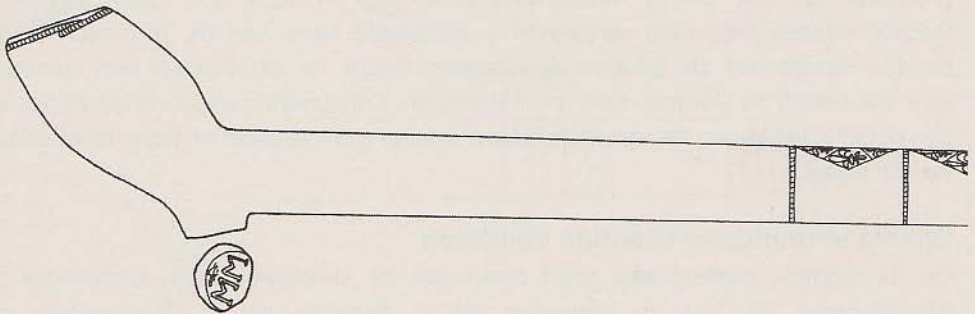
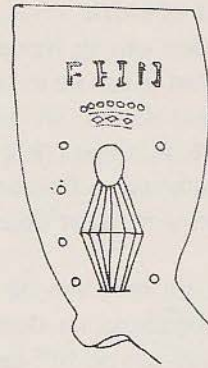
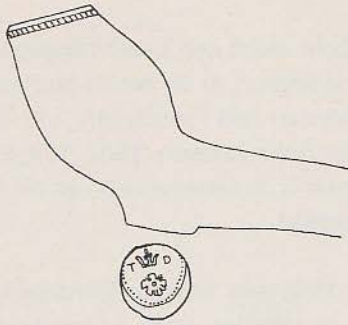
Vermeldenswaard is nog een steel van een geheel geglazuurde kleipijp die door loodglazuur met koperoxide een groene kleur gekregen heeft. Als laatste wordt vermeld dat er bij de opgraving op het Statenplein een fragment van een pijpenpot is aangetroffen.



1a.	9802_159_2	9802_273_1	9802_159_3	9701_368_1
1b.	Dordrecht, Statenplein; verdiepen sprant	Dordrecht, Statenplein; verdiepen sprant	Dordrecht, Statenplein; verdiepen sprant	Dordrecht, Statenplein, stort 19 ^{de} eeuwse sprant
2a.	Dubbelconisch	Dubbelconisch	Dubbelconisch	Dubbelconisch
2b.	-/-	-/-	-/-	-/-
2c.	-/-	-/-	A?/A	-/-
2d.	TIP met 2 sterren	-	-	-
2e.			Ongeglasd	Ongeglasd
2f.	Gebotterd	Gebotterd	Gebotterd	Gebotterd
2g.	Gehele radering rondom ketelopening	Geen radering rondom ketelopening	Geen radering rondom ketelopening	Radering voorzijde ketelopening
2h.	Ongerookt; blootgesteld aan te hoge temperatuur waardoor verglaasd	Ongerookt; blootgesteld aan te hoge temperatuur waardoor verglasd	Ongerookt, witbakkende klei op kop en steel	Loodglazuur op pijpenkop
3a.				
3b.			Ongeglasd	
3c.			Ongebakken witbakkende klei op steel	
4.	1640-1670	1640-1670	1670-1700	1640-1670
5.	Dordrecht	Dordrecht	Dordrecht	
6.				
7.				



1a.	9701_369_1	9701_368_2	9701_002	9701_335
1b.	Dordrecht, Statenplein, Stort 19 ^{de} eeuw sprant	Dordrecht, Statenplein, ruimte F0	Dordrecht, Statenplein, inhoud aspot	Dordrecht, Statenplein; stort achter pand D
2a.			Dubbelconisch	Zijmerk
2b.			-/-	Gekroonde vis boven 3 golffjes met de initialen IVK / -
2c.			-/-	-/-
2d.			Gekroonde degens met initialen AA	-
2e.			Geglaasd	Ongeglaasd
2f.			Gebotterd	Gebotterd
2g.			Gehele radering rondom ketelopening	Geen radering rondom ketelopening
2h.				
3a.	"ION"/"STE"/"NEB"/ "AC"	Rokende indiaan binnen ruit en deze binnen raderingen		
3b.	Ongeglaasd	Geglaasd		Ongeglaasd
3c.				
4.	1800-1830	1640-1680	1635-1645	1770-1810
5.	Höhr, Westerswald		Gouda	Gorinchem
6.	Johannes Steinebach		Antonie Alijn	
7.				



1a.	9701_369_2	9701_721	9701_1204_48
1b.	Dordrecht, Statenplein, stort uit sprant	Dordrecht, Statenplein, Vondst uit laag 4 uit S 236	Dordrecht, Statenplein, stort uit sprant
2a.	Dubbelconisch	Gekroonde eiermand met initialen FHN / 9 puntige roos	Dubbelconisch
2b.	-/-	-/-	-/-
2c.	-/-	-	-/-
2d.	Gekroonde roos met initialen TD	Ongeglasd	MM onder bladertak?
2e.	Ongeglasd	Gebotterd	Gegeglasd
2f.	Gebotterd	Geen radering rondom ketelopening	Gebotterd
2g.	Gehele radering rondom ketelopening		Gehele radering rondom ketelopening
2h.			
3a.			Lelie in ruit in vierpas, 2 stuks, binnen radering
3b.	Ongeglasd	Ongeglasd	Geglaasd
3c.			
4.	1620-1650	1780-1820	1640-1670
5.	Gorinchem	Gorinchem / Schoonhoven	Gouda?
6.			
7.	[6, p.94]		

Productiecentra

Aan de hand van de vondsten van het Statenplein wordt een beeld verkregen van wat de herkomst is van de in Dordrecht gevonden kleipijpen. In de eerste helft van de 17^{de} eeuw werd zowel uit lokale Dordtse producten als producten uit Gorinchem (9701_369_2), Gouda (9701_002), Rotterdam en Schoonhoven (9802_159_5) gerookt. De Rotterdamse en Dordtse producten verdwijnen in de tweede helft van de 17^{de} eeuw. Hun plaats wordt door Goudse producten ingenomen.

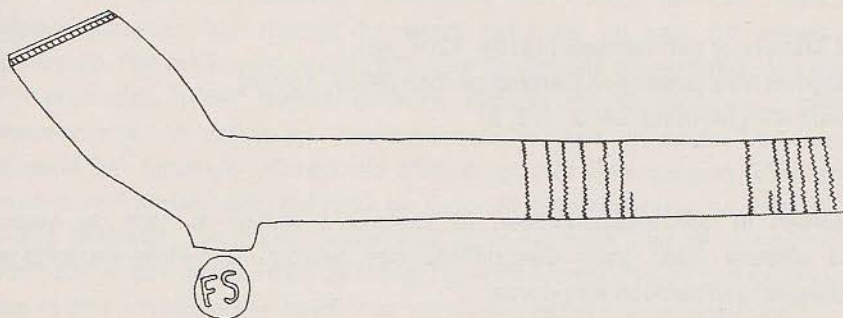
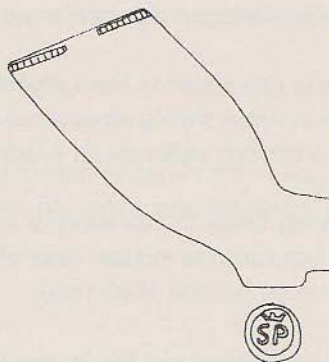
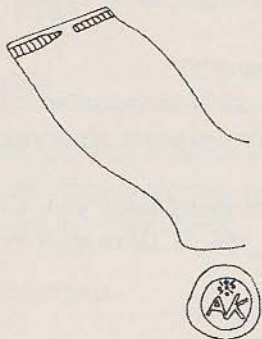
In de eerste helft van de 18^{de} eeuw zijn de kleipijpen waar in Dordrecht uit wordt gerookt afkomstig uit Gorinchem, Gouda en in mindere mate Schoonhoven. In de tweede helft van de 18^{de} eeuw en het eerste kwart van de 19^{de} eeuw komen incidenteel producten uit het Duitse Westerwald (9701_369_1) voor. De Gorinchemse en Schoonhovense producten verdwijnen in het eerste kwart van de 19^{de} eeuw uit het Dordtse straatbeeld. De Goudse pijpenmakers krijgen op dat moment een monopolie voor wat betreft de Dordtse markt voor kleipijpen. Concurrentie ondervinden zij dan wel van porseleinen pijpen die vanuit Duitsland worden geïmporteerd en door de introductie van de sigaar.

Enkele vermeldenswaardige vondsten

Op dit moment bestaat een goed beeld van de kleipijpen die in Gorinchem zijn geproduceerd [6]. Van de kleipijpen die in diezelfde tijd in Schoonhoven zijn gefabriceerd, zijn slechts enkele publicaties voorhanden die zeker niet volledig zijn.

In de eerste helft van de 18^{de} eeuw onderscheiden de Schoonhovense producten zich door een drietal stippen/punten die op de rechterzijde van de kop als reliëfversiering zijn aangebracht. In de tweede helft van de 18^{de} eeuw verdwijnt dit karakteristieke Schoonhovense reliëfmerk. Dientengevolge is op basis van de reliëfversiering weinig onderscheid tussen Gorinchemse en Schoonhovense producten te zien. De initialen die meestal boven het reliëfmerk staan kunnen dan vaak uitkomst bieden. Voor sommige pijpenkoppen zijn de op de kop aanwezige initialen echter niet te combineren met namen van pijpenmakers die we uit Gorinchem en Schoonhoven kennen. Een voorbeeld hiervan is het gekroonde zwemmende visje boven drie golfjes waarbij boven de kroon de initialen IVK zijn aangebracht (9701_335). Een ander voorbeeld is een reliëfmerk in de vorm van een eiermand met boven de kroon de initialen FHN (9701_721).

De vondsten die het moeilijkst te determineren zijn, vormen de kleipijpen uit de 17^{de} eeuw met hielmerken die tot op heden (nog) niet aan een productiecentrum kunnen worden gekoppeld. Enkele afleveringen geleden is in dit blad [8] het merk FS besproken (9802_159_5). Dit merk wordt vooralsnog toegewezen aan een Schoonhovense pijpenmaker; vondsten van dit merk zijn inmiddels bekend uit uiteraard Schoonhoven, Rotterdam, Vlaardingen, Maassluis en nu ook Dordrecht.



1a.	9802_159_4	9802_273_2	9802_159_5
1b.	Dordrecht, Statenplein; verdiepen sprant	Dordrecht, Statenplein; verdiepen sprant	Dordrecht, Statenplein; verdiepen sprant
2a.	Dubbelconisch	Trechter	Dubbelconisch
2b.	-/-	-/-	-/-
2c.	-/-	-/-	-/-
2d.	AVK (monogram) onder een vierbladige roos	SP gekroond	FS
2e.	Geglaasd	Geglaasd	Geglaasd
2f.	Gebotterd	Gebotterd	Gebotterd
2g.	Gehele radering rondom ketelopening	Gehele radering rondom ketelopening	Gehele radering rondom ketelopening
2h.	Ongerookt		Ongerookt
3a.			Raderingen
3b.		Geglaasd	Geglaasd
3c.			
4.	1630-1650	1690-1720	1640-1670
5.			Schoonhoven
6.			
7.			

De steelversieringen die voorkomen op pijpen met dit merk zijn:

- lelie in ruitversiering zoals afgebeeld door Smiesing [8];
- lelie in ruitversiering afgezoomd met raderingen zoals aangetroffen in Dordrecht;
- twee banden welke elk uit 7 raderingen is opgebouwd zoals afgebeeld.

Vooralsnog uniek in zijn soort is een steelfragment met daarop een ruit gestempeld, waarin een rokende indiaan staat afgebeeld (9701_368_2). Deze steel moet gedateerd worden in de periode 1640-1680.

Andere vooralsnog niet eerder gepubliceerde merken zijn:

- het merk MM onder een bladertak (9701_1204_48),
- het monogram AVK onder een vierbladige roos (9802_159_4)
- en het merk SP gekroond (9802_273_2)

Geïnteresseerden in de kleiijpvaardsten uit Dordrecht verwijs ik naar de eerder aangehaalde website waar gratis een pdf-file met daarop de gehele rapportage, inclusief catalogus, gedownload kan worden.

Literatuur

- [1] Bartels, M., 1999. Steden in scherven. Zwolle
- [2] Clevis, H. en H. Sarfatij, 1982. Borden uit een Dordtse beerput (circa 1600). In: Rotterdam papers IV.
- [3] Duco, D.H., 1981. De Kleiijp in de Zeventiende Eeuwse Nederlanden; een historisch-archeologische studie van de uit witbakkende klei vervaardigde rookpijp. Oxford.
- [4] Duco, D.H., 1987. De Nederlandse kleiijp; handboek voor dateren en determineren. Leiden.
- [5] Hendriks, J., 2001. Insignes in context? Pelgriminsignes van het Statenplein in Dordrecht. In: H.J.E. van Beuningen en A.M. Koldewij en D. Kicken: Heilig en Profaan 2; 1200 laatmiddeleeuwse insignes uit openbare en particuliere collecties. Rotterdam. P.37-53.
- [6] Meulen, J. van der, J.P. Brinkerink en P. von Hout, 1992. Tabakspijpen-nijverheid in Gorinchem. Leiden.
- [7] Oostveen, J. van en A. van Oostveen-Bonnema, 2001. Kleiijpen; een statistische analyse. In: Westerheem, 50^{ste} jaargang, nummer 1, p. 13-27.
- [8] Smiesing, P., 2004. Vraagbaak: reactie op het merk FS. In: Pijpelogische Kring Nederland, 26^{ste} jaargang, nummer 104, p. 1580.